



**TREBALL DE FI DE MÀSTER
GESTIÓ CULTURAL (UOC-UdG)
Curs 2022-2023**

**ESTUDI DE TRANSFORMACIÓ D'UN LOCAL
CASTELLER EN UN CENTRE CULTURAL**

Pau Marcé Arroyo
Tutora: Ester Magriñá Lozano

ESTUDI DE TRANSFORMACIÓ D'UN LOCAL CASTELLER EN UN CENTRE CULTURAL

Regest

Més enllà de la pretensió de dotar de formalismes la cultura popular, aquest estudi té com a objectiu l'exploració de noves possibilitats per a un equipament concret. Els nous reptes que es presenten per a una tradició de més de dos-cents anys d'història, que en el cas concret esdevé un referent en la modernitat d'aquest fet.

Paraules clau: Equipament, Castells, Cultura i Transformació.

Abstract

Beyond the intention to provide formalisms to popular culture, this study aims to explore new possibilities for a specific facility. In this project, new challenges arising for a tradition with over two hundred years of history will be examined, which in this specific case becomes a reference to the modernity of this fact.

Key Words: Equipment, Human Towers, Culture and Transformation.

ÍNDIX

1. Motivació i justificació	3
1.1. Preàmbul i contextualització.....	3
1.2. Plantejament del treball	4
1.3. La metodologia del treball.....	5
2. Anàlisi del context d'intervenció	6
2.1. Anàlisi teòrica de l'espai	6
2.2. Anàlisi de l'entorn	7
2.3. Planificació estratègica	8
2.4. Estudi DAFO	9
3. Objectius generals i específics.....	10
4. Referents teòrics i pràctics (benchmarking)	13
4.1. Estudi de locals castellers	13
4.2. Estudi de la programació d'altres equipaments	24
5. Justificació de l'adequació del projecte.....	26
5.1. Propostes de millores per espais.....	26
5.1.1. Modificacions generals.....	26
5.1.2. Cub d'assaig	27
5.1.3. Espai museogràfic.....	28
5.1.4. Espai gastronòmic.....	30
5.1.5. Creació de nous espais.....	30
5.2. Proposta de programació cultural	31
5.3. El canvi de paradigma en la visita de l'espai.....	31
6. Descripció del projecte proposat	34
6.1. Cronograma	34
6.2. Organigrama	35
6.3. Pressupost	36
6.4. Formes d'avaluació.....	37
7. Conclusions	39
8. Bibliografia.....	41

1. Motivació i justificació

1.1. Preàmbul i contextualització

La tradició castellerà al Vendrell arrenca el segle XVIII amb un Ball de Valencians propi¹. Al segle XIX i principis del XX foren els Xiquets de Valls la colla que hi alçà aquestes construccions humanes, que arribaren als nou pisos, sempre amb l'ajuda i la presència de castellers locals. A la segona dècada del segle XX aquest fenomen cultural popular entrà en decadència, per diferents factors, entre d'altres per la influència del noucentisme, fins al punt que van estar a punt de desaparèixer. Però aquesta pèrdua de nivell per part dels castellers vallencs provocà una resposta espontània que faria reviure aquesta tradició. Fou l'any 1926 quan es produí un canvi de paradigma, amb l'aparició de colles fora de Valls, primerament a Tarragona i després al Vendrell, exactament el 15 d'octubre de 1926 en què naixien els Nens del Vendrell.

Aquesta llarga tradició de noranta-set anys d'història ininterrompuda converteix la colla castellerà vendrellenca en la més antiga que es manté en actiu. En aquests gairebé cent anys d'història, la colla ha esdevingut testimoni de la transformació del fet casteller, reflex en tot moment de la societat, i com aquesta tradició s'ha adaptat als nous temps i no només ha sobreviscut, sinó que n'ha esdevingut un referent nacional.

Un dels punts més importants de la transformació de les colles castelleres es produeix a partir del final de la dècada dels seixanta del segle passat, quan es comencen a produir els primers assajos, per tal de millorar les construccions abans de dur-les a plaça. Fins aquell moment l'èxit es basava en la confiança de l'encert de l'encaix dels castellers adients i de la seva tècnica individual, i petites proves que es realitzaven el mateix dia de la jornada castellerà. Concretament a finals dels anys seixanta la colla vendrellenca començà a fer alguns assajos més regulars, per preparar l'estructura del pilar de sis, castell inèdit en l'època



Il·lustració 1 Assaig 1969 (Jaume Nin, Arxiu Nens del Vendrell)

¹ Obra col·lectiva (2016), *90 Anys 90 Imatges: Nens del Vendrell*. Ònix Editor. Pag.10.

moderna. L'èxit d'aquesta construcció portà a la recerca de nous límits, els castells folrats, i per això s'organitzaren dels primers assajos massius, amb més de 200 assistents. En el cas vendrellenc tots aquests assajos van fer-se al desaparegut teatre del Tívoli.

Tanmateix, en aquest període de temps de finals dels seixanta i principis dels setanta s'assenten les bases del que acabaran esdevenint les colles actuals, amb una junta administrativa i una part més tècnica, i un fet molt important: la incorporació de nous sectors més liberals que faran que els castells esdevinguin un fet transversal. Ja entrats a la dècada dels setanta apareix la necessitat d'establir una seu social per a les colles castelleres. Per aquest motiu, a principis dels anys vuitanta trobem l'establiment de les primeres seus socials.

El primer local social de la colla dels Nens del Vendrell data de l'octubre de 1980, quan Carles Gestí Nin, mecenes i expresident del Patronat de la colla, donà els baixos de l'edifici del carrer de les Hortes número 5², que esdevindrà el local fins a l'any 2001. Amb el pas dels anys aquest espai havia quedat petit per a l'activitat de la colla, la qual projectà en el seu 75è aniversari, la nova seu situada a l'avinguda de la Riera de la Bisbal.

1.2. Plantejament del treball

Els Nens són una de les entitats culturals més actives i importants de la població, la seva dilatada trajectòria, amb gairebé cent anys d'història, els avalen. Són molts els vendrellencs que n'han pres part, i ha esdevingut un referent en integració i en altres valors més enllà del fet casteller. L'any 2001 van inaugurar la que avui dia encara és la seva seu social. L'edifici és fruit d'un conveni amb l'Ajuntament per a trenta anys i es va començar a construir l'any 1998.

En aquest present treball es pretén explorar noves possibilitats per a aquest equipament, sorgides d'un plantejament de necessitats culturals que manquen a la vila, des del criteri personal del seu autor. En aquests vint anys llargs s'han dut a terme diferents actuacions per millorar l'activitat castellera i les necessitats de la colla, però en l'actualitat cal una redistribució dels espais i una actualització global de l'espai. La intenció d'aquest estudi és esdevenir el punt de partida per dur-ho a terme en els pròxims anys amb

² ÍDEM Pag. 60.

l'objectiu de tenir les actuacions finalitzades l'any 2026, any del centenari de la colla i del 25è aniversari de la inauguració del local.

1.3. La metodologia del treball

Primerament es procedirà a l'anàlisi profunda de l'equipament per identificar els diferents espais i els usos actuals. Seguidament es prendran com a model altres equipaments d'índole similar i també la programació d'altres espais culturals, la programació dels quals encaixaria dins de l'espai estudiat. El cos de l'estudi se centrarà a fer la proposta de nous usos i d'una nova programació, no obstant això, també hi haurà un apartat dedicat a la millora tècnica - cal tenir present la naturalesa de l'equipament- i, finalment, també un apartat dedicat a l'eficiència climàtica i a la millora de l'accessibilitat. La darrera part serà la conclusió i la proposta d'actuació en els pròxims anys, així com un estudi de la viabilitat econòmica i les possibles vies d'ingressos per finançar el projecte.

2. Anàlisi del context d'intervenció

2.1. Anàlisi teòrica de l'espai

L'objecte d'aquest estudi és el local de la colla casteller Nens del Vendrell, un recinte d'instal·lacions destinades a l'entitat cívica i cultural amb servei de bar-restaurant, amb la finalitat d'explorar-ne noves possibilitats. A l'apartat introductorí es destacava el fet de la importància per al desenvolupament de l'activitat castellera i el fet de la seva possessió.

Un dels elements més importants per al desenvolupament del projecte és, primerament, entendre la naturalesa de l'espai. Els Castellers Nens del Vendrell, com a entitat sense afany de lucre, van signar, el dia 4 de maig de 1999, un conveni administratiu amb l'Ajuntament del Vendrell per a una cessió d'ús de l'edifici on s'ubica la seva seu social. El conveni encara continua vigent, amb una durada de trenta anys des del moment de la signatura del certificat final d'obra de l'edifici. Així mateix, amb data 2 d'abril de 2003, l'Ajuntament del Vendrell resol favorablement concedir llicència ambiental amb el número de registre 40/2003 per a la instal·lació d'un centre cívica i cultural amb bar-restaurant, situat a l'avinguda Riera de la Bisbal cantonada amb carrer Quarter, 25.³ Així doncs, veiem que el termini en què es vol dur a terme el desenvolupament de l'activitat estaria dins de les condicions d'ús de l'espai i podria ser motiu de pes per ampliar-ne el termini.

L'edifici està situat en el centre urbà del municipi, concretament a la confluència de l'avinguda de la Riera de la Bisbal i del carrer Quarter. Es disposa d'una superfície útil de 458,57 m² d'un total de 571,42 m², distribuïts en quatre plantes. Tal com F. Porta remarca al llarg de la seva memòria, l'edifici proporciona les prestacions de funcionalitat, seguretat i habitabilitat establertes per la normativa vigent en el seu moment i, malgrat les petites modificacions que s'han dut a terme al llarg dels



Il·lustració 2 Emplaçament local social Nens del Vendrell av/ Riera de la Bisbal

³ PORTA SERRAMIÀ, F. (2020) *memòria tècnica d'activitats. Expedient 19/11-057 Nens del Vendrell*. La Casablava Arquitectura. Pàg. 2.

anys, no se n'ha alterat ni se n'ha modificat l'estructura ni l'ús pel qual va ser concebut i donat d'alta com a activitat. Aquest element és possiblement un dels més destacables, pel fet del plantejament dels nous usos i noves funcions, els qual tampoc afectarien la seva naturalesa, ja que de fet s'hi basen, tal com es desenvoluparà més endavant.

2.2. Anàlisi de l'entorn

Un dels elements que cal tenir present per a qualsevol projecte, indiferentment de la seva naturalesa, és l'entorn. En aquest cas, i per la seva complexitat, seria digne d'un estudi molt més ampli, però en farem una breu síntesi, ja que entendre'l suposa tot un repte. El Vendrell és la capital de la comarca del Baix Penedès, amb una població de 39.072 habitants⁴ (2002), amb un nucli descentralitzat i, en molts casos, amb una població amb una manca clara de consciència de pertinença al municipi.

L'economia vendrellenca, molt similar a la de la comarca, es basa principalment en el sector terciari, el sector serveis, amb una indústria incipient i un sector primari residual. Aquest fet ha esdevingut una conseqüència de la manca d'un desenvolupament més enllà dels que durant molts anys han esdevingut els motors econòmics: el turisme i la construcció. En el pla general d'ordenació urbana aprovat a mitjan dels anys seixanta es preveia la construcció de 170.000 habitatges per a una població de 680.000 habitants.⁵

Hi ha un altre element, que pot semblar insignificant, però que esdevé cabdal per entendre algunes de les problemàtiques actuals del municipi. L'element en qüestió, que cal tenir present, és el fet administratiu: el Vendrell pertany a la província de Tarragona. No obstant això, podem considerar-lo com una població de la sisena corona de l'àrea metropolitana de Barcelona. És un dels municipis més ben comunicats pels principals eixos vertebradors del transport al territori, de fet aquest factor cultural ha portat a entendre'l com una zona de pas al llarg de la història.

En l'àmbit municipal destaca la gran riquesa cultural i compta amb tot un seguit d'equipaments operatius d'aquesta naturalesa, on cal destacar cinc museus, dos auditoris,

⁴ Font Institut d'Estadística de Catalunya (IDESCAT)

⁵ Obra col·lectiva (2003), *Història del Vendrell*. Cossetània. Pàg. 273.

un teatre, una escola de música, una biblioteca, diverses sales d'exposicions entre d'altres. Per altra banda, el Vendrell destaca per un teixit associatiu i cultural popular molt ric, en què destaquen l'entitat del mateix estudi com una de les referents i amb major nombre de participants. Això no obstant, cal destacar la manca d'una vida cultural més activa i, sobretot accessible, més enllà de la proposta administrativa i amb noves possibilitats, sense menystenir la condició de municipi turístic.

2.3. Planificació estratègica

En qualsevol projecte, la definició dels objectius esdevé el punt de partida i la seva coherència el fet clau per a l'èxit en la seva viabilitat. En el cas que ens ocupa, l'objectiu principal és l'estudi de transformació d'un local casteller en un centre cultural que dona nom a aquest projecte. Més enllà d'esdevenir un genèric, el projecte que vol desenvolupar-se té diferents actuacions que seran detallades més endavant.

Si ens centrem més en el que ara ens ocupa, un cop fet tot aquest preàmbul de contextualització - tant de la part més tècnica de l'edifici com de l'entorn-, cal analitzar els objectius i els entrebancs que pot tenir aquest projecte. El punt de partida d'aquest projecte ambiciós va ser la idea de museïtzar l'espai. Tal com apuntàvem en la part introductòria, estem parlant d'una colla que l'any 2026 celebrarà el centenari de la seva fundació i, un detall gens menyspreable, serà la primera que haurà realitzat cent anys d'activitat castellera ininterrompuda. Però un cop plantejada la idea de museïtzació van aparèixer altres elements de debat, principalment la reformulació i l'adequació dels espais actuals inicialment per millorar-ne l'activitat que s'hi duu a terme i, posteriorment, per obrir-lo a la possibilitat de nous usos.

Els principals reptes amb què ens trobem, i als quals proposarem una solució, són bàsicament els espais en desús, el fet de no haver-se dut a terme un projecte museogràfic fins al moment, la necessitat de millora d'equipaments per a la pràctica castellera i, finalment, recuperar la polivalència d'algun dels espais, tenint present però la limitació dels espais estructurals. Per altra banda, una dels principals dificultats que ha fet que aquest projecte no s'hagi desenvolupat abans és el del finançament, pel fet que comporta fer una obra d'aquestes magnituds i, si tenim present que l'activitat principal de l'entitat requereix l'espai en gairebé la totalitat de l'any, això explica que només s'hi han pogut

realitzar petites actualitzacions. I finalment, la darrera qüestió, des d'un punt de vista més personal podríem arribar a contemplar quina acollida tindrien els nous usos de l'espai, ja que fins ara la gent l'associa únicament a l'activitat castellera i, més enllà dels castellers, no esdevé un punt de reunió habitual.

2.4. Estudi DAFO:

A través del següent gràfic es preveu analitzar les principals debilitats, amenaces, fortaleces i oportunitats del projecte d'estudi:

<p>FORTALESES</p> <ul style="list-style-type: none"> -Polivalència de l'equipament -Entitat singular amb una història de superació constant -Referent en l'àmbit local i nacional - Museïtzació dividida en etapes -Valors que transcendeixen més enllà de l'activitat principal -Manca d'equipaments similars a les localitats veïnes -Professionals de diferents àmbits membres de l'entitat 	<p>DEBILITATS</p> <ul style="list-style-type: none"> -Limitació de l'espai -Entitat sense ànim de lucre -Cost extraordinari -Recursos limitats
<p>OPORTUNITATS</p> <ul style="list-style-type: none"> -Millora tècnica de l'activitat principal -Treure el màxim rendiment de l'equipament -Obrir la possibilitat de nous usos i nous públics -Dotar d'un atractiu a l'entorn. -Divulgació del fet casteller i esdevenir punt de visita turística de la vila. 	<p>AMENACES</p> <ul style="list-style-type: none"> -Situació de l'entorn econòmicament i social complexa -Manca de suport institucional -Necessitat de recursos per a altres usos del funcionament de l'entitat. -Altres ofertes d'oci -Públic potencial molt concret

3. Objectius generals i específics

En aquest apartat primerament farem una breu identificació dels espais actuals, de l'edifici objecte d'aquest estudi que ja hem definit prèviament i dels seus usos, i també quins objectius persegueix aquest projecte. L'edifici, de forma preeminentment rectangular, amb unes dimensions generals de 28,10 x 13,20 metres i una superfície útil de 463,59 m², és la seu de la colla castellera dels Nens del Vendrell. L'estructura és mixta i diferenciada clarament per zones: la part corresponent a la sala d'assaig i la part estructural, en la qual dividida en tres plantes i un soterrani, hi trobem els diferents equipaments d'ús social i funcional, ambdues parts del local estan clarament diferenciades per un pati.

Com veurem a continuació, es preveu dividir els objectius en diferents grups, en funció de la seva naturalesa, i amb la intenció de resoldre les diferents problemàtiques plantejades. L'objectiu principal, que dona nom a aquest estudi, és la transformació total de l'equipament, sense entrar en detalls estructurals. Un cop definit l'objectiu principal procedirem a presentar les diferents millores menors que configuren el projecte.

- **Millora dels espais actuals:** en aquest apartat molt possiblement és on s'hauran de destinar el nombre més gran de recursos, ja que inclourà la reformulació dels espais actuals i, per tant, la necessitat d'executar obres menors. Aquesta reforma se centrarà en les dependències relacionades amb l'activitat cívica i cultural de l'entitat, amb el plantejament de les sales polivalents i específiques. També s'inclouria una actualització de l'espai de bar-restaurant de l'entitat que, amb els pas dels anys, ha sofert un deteriorament important i pot esdevenir una de les principals fonts d'ingressos per a la viabilitat del projecte.
- **Millora tècnica:** les necessitats de la colla castellera en aquests vint anys en el local han anat canviant, així com la trajectòria ascendent pel que fa als resultats castellers. Si al tombant de segle la colla sovintejava els castells de set pisos i l'objectiu era aconseguir el castell de vuit a final de temporada, en les dues primeres dècades els objectius han canviat. En l'actualitat l'objectiu és sovintejar la gamma bàsica de vuit, treballar per la gamma alta d'aquest pis i treballar per assolir a curt termini tornar a muntar el castell de nou, amb l'objectiu a llarg

termini d'assolir reptes majúsculs. Aquests objectius sens dubte depenen de dos factors claus, el volum de massa social i, per altra banda, l'espai adequat per a poder plantejar-los, condicionat pel factor clau de la seguretat.

Abans d'acabar de definir aquest objectiu, però, farem un breu incís en aquest tema. Cal destacar que la colla castellera dels Nens ha esdevingut pionera i referent en la manera d'entendre el fet casteller, minimitzant-ne el risc i tenint present la premissa que els castells de vegades cauen, però cal destacar que amb les millores d'assaig i els sistemes de seguretat com les xarxes, els terres atenuants, les barres de paret o els cascs per als infants, es poden garantir el nombre màxim de proves abans de dur un castell a plaça. És per això que el conjunt de millores que es plantegen se centren principalment en la sala d'assaig, la qual ha patit un conjunt de reformes que han acabat quedant obsoletes i poden ser contraproductives entre elles.

- **Millora de l'accessibilitat:** l'any 2020, aprofitant l'aturada de l'activitat castellera a causa de la pandèmia de la covid-19, es van dur a terme tot un conjunt de reformes d'alguns dels espais per tal de complir les normatives vigents en matèria de seguretat. Un dels elements que va quedar pendent, i de fet encara és així des de la construcció del local, és la instal·lació d'un ascensor, malgrat tenir l'espai previst i construït. La manca d'ascensor limita l'accés de les persones amb mobilitat reduïda a tots els espais de l'equipament, ja que només poden desplaçar-se per la planta principal, a peu de carrer i comunicada per rampes, per eliminar-ne els graons, el principal obstacle. Així doncs, si es vol potenciar la polivalència del local, ha de ser accessible per a tots els col·lectius.
- **Millora de l'eficiència climàtica:** en aquest aspecte, com en els anteriors, les actuacions han esdevingut menors i sempre en moments d'adequació d'instal·lacions ja existents. Un dels principals exemples és la substitució de l'enllumenat per un de major eficiència, que en un projecte d'aquesta magnitud esdevé un dels punts primordials, començant per l'objectiu d'esdevenir un equipament autosuficient amb la instal·lació de plaques fotovoltaïques, per aprofitar els aproximadament 200 m² de coberta que disposa l'espai, dividit en les dues construccions diferenciades i detallades anteriorment. Finalment, també

caldrà tenir presents els sistemes de climatització i de renovació de l'aire, cal tenir present que al llarg de tot l'any s'utilitza la sala d'assaig i que l'estiu és un dels moments de més activitat de la temporada castellerà. Si a aquest factor, hi sumem el fet de concentrar una mitjana de més d'un centenar llarg de castellers (que pot arribar a uns dos-cents cinquanta efectius en els assajos principals) i les altes temperatures cada estiu més acusades, tot això dificulta clarament la pràctica de l'activitat castellerà.

- **Millora de la museografia:** finalment l'equipament actualment compta amb una museïtzació molt senzilla, basada en els dos passadissos principals que connecten les dues parts del local, en el qual podem contemplar de forma cronològica els gairebé cent anys d'història de l'entitat, mitjançant els principals èxits aconseguits, reproduïts fotogràficament. Aquí doncs, podem veure l'evolució de les construccions i també una part dedicada als caps de colla que ha tingut l'entitat al llarg de la història. En aquest apartat justament tenim el principal repte, ja que en el nou equipament s'hauria de contemplar un espai digne per al visitant, destinat a poder conèixer la història de la colla i poder fer-ne una difusió de la singularitat, tot fent una experiència molt més immersiva amb l'ús de les tecnologies actuals.

4. Referents teòrics i pràctics (*benchmarking*)

En el present apartat ens centrarem a parlar de diferents equipaments, els quals hem pogut visitar de forma intensiva, i alguns d'altres que s'han tingut presents com a referents, o simplement tenen detalls aprofitables per a l'estudi que ens ocupa. Tal com ja s'ha fet en apartats anteriors, per distingir els diferents espais, s'han catalogat en dues tipologies diferenciades per la seva naturalesa, en la primera part ens centrarem en les visites fetes a cinc locals castellers i, en la segona part, s'analitzaran els diferents espais que per la programació podrien aportar un punt diferencial al nou equipament.

4.1. Estudi de locals castellers

En aquest punt es preveu fer una anàlisi dels diferents espais i es valoraran positivament els elements que es consideren oportuns per a l'aplicació en el projecte que ens ocupa. Els diferents equipaments varen ser visitats durant el mes de maig per l'autor d'aquest estudi. El criteri utilitzat en la selecció va basar-se en dos elements:

- Que fos un equipament de colles d'un volum de castellers similars i, per tant, d'una gamma similar.
- Que fossin colles punteres en el fet casteller, que històricament va coincidir el moment de tenir una seu social a principis dels anys vuitanta del segle passat i com els han anat transformant amb el pas dels anys.

Així doncs, els espais que breument analitzarem són els locals dels Castellers de la Vila de Gràcia, dels Xiquets de Reus, dels Capgrossos de Mataró, de la Colla Joves dels Xiquets de Valls, de la Colla Vella dels Xiquets de Valls i dels Castellers de Vilafranca, dels quals destacarem els principals elements que, a ulls de l'autor, serien aplicables al projecte que ens ocupa.

- **Local dels Castellers de la Vila de Gràcia (Can Musons).** Colla fundada l'any 1996, té la seva seu social al carrer Alzina, 7, de Barcelona. Aquest és possiblement un dels espais amb una complexitat arquitectònica més diversa, tenint present l'entorn atapeït de la ciutat. Ubicat al centre de la Vila de Gràcia, de nova construcció, va ser inaugurat l'any 2012 i és de titularitat municipal. L'equipament és compartit amb la Fundació Festa Major de Gràcia i té espais cedits a altres entitats. Esdevé un dels principals centres de la vida cultural popular d'aquest

barri. De fet, del total de metres quadrats, la colla disposa d'una part menor, distribuïda en el cub d'assaig, un buc d'assaig musical (per al grup de gralles), dues sales polivalents (per a la junta i la canalla), despatxos, magatzem i vestuaris.

Cal destacar la complexitat arquitectònica, pel fet que el local està enclotat L'accés



Il·lustració 3 Cub d'assaig CVG, on podem observar la xarxa mòbil i el sistema de ventilació

principal és a peu de carrer i a través d'unes escales o ascensor, ja que el local compleix la normativa d'accessibilitat. Així doncs, s'accedeix al pis inferior, on es disposa d'un espai amb el sostre alt per poder dur a terme la pràctica castellera on trobem els diferents elements com espatlleres i la xarxa de seguretat. Destacarem aquest element en concret, pel fet ser dels pioners en disposar d'un sistema mòbil verticalment, element que

permet ajustar la xarxa en funció de les necessitats de cada moment o abatrela per complet deixant l'espai totalment practicable. La sala principal també disposa de sistema de climatització, la instal·lació més recent que han fet. I finalment, cal destacar que, just al davant del local, disposen d'un parc municipal que poden utilitzar en moments puntals per a usos més recreatius i amb una major assistència de públic. Un element a tenir present és que no disposa de servei propi de bar, només un punt de refrigeri autogestionat per la colla, ja que els principals motius de la manca d'aquest servei són l'alta oferta gastronòmica de què gaudeixen al barri, fet que va fer desestimar-ne l'opció per les limitacions urbanístiques.

- **Local dels Xiquets de Reus.** Colla fundada l'any 1981, té la seva seu social al Carrer Rosich, 4-8, en ple centre urbà de la capital del Baix Camp, des de l'any 1987. Aquest local és propietat de la colla i ha sofert diverses transformacions, la més recent i ambiciosa l'any 2012, amb una reforma total, que va consistir en ampliació notable per millorar algun espai de l'equipament com els accessos, el servei del bar i la creació de noves sales polivalents. Un dels elements que varen destacar-nos els responsables de l'entitat fou el fet que els arquitectes,

tant de la primera construcció com de l'ampliació, eren castellers vinculats a la colla. Aquest detall pot semblar insignificant, però el fet no és casual. De fet, conèixer les necessitats de l'entitat permet planificar els espais amb coneixement de causa i, per tant, permeten optimitzar-ne els usos.

Si ens centrem pròpiament en l'equipament, està encarat al carrer Rosich, amb dos



Il·lustració 5 Cub d'assaig dels Xiquets de Reus, s'observa la xarxa mòbil

possibles accessos, el principal, que ja ens duu directament a l'espai destinat a la pràctica castellera, i el del bar-restaurant. Distribuït en dues plantes, a la planta inferior trobem l'espai destinat a l'assaig, que, així mateix, està dividit en dos espais pròpiament, el cub d'assaig, on trobem els diferents elements com espatlleres i la xarxa de seguretat, també com en el cas anterior mòbil i el pati, on amb un terra atenuant es duen a terme els assajos en el període estival, i les proves més grans per la limitació de l'espai interior. Acaben

de configurar aquest pis els equipaments del bar-restaurant, els serveis, i dos vestuaris. Finalment,

l'espai diàfan que connecta tots els espais respectivament i que és l'accés del carrer. Accedint al pis superior trobem la sala d'actes o sala polivalent que disposa de la totalitat de l'extensió de l'espai gastronòmic del pis

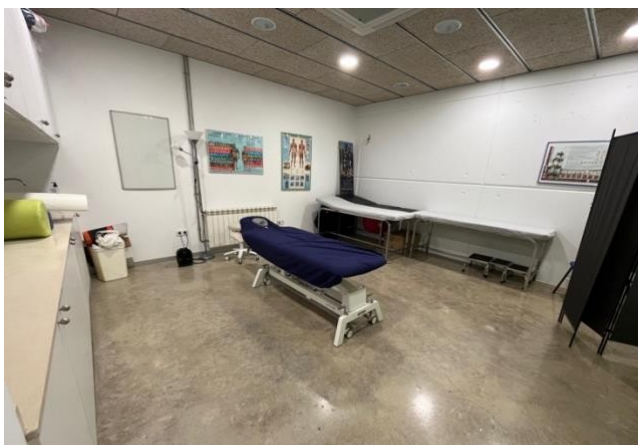


Il·lustració 4 Sala polivalent, reforma 2012.

anterior i, per tant, permet la celebració de les assemblees de la colla, entre altres usos. Acaben de configurar aquest segon pis les sales polivalents (de músics, secretaria, reunions, arxiu i magatzem del marxandatge). Un dels principals elements atractiu d'aquest equipament és el plantejament del bar, que esdevé un punt de reunió al centre de la ciutat més enllà dels castellers, fet que atreu un nombre important de visitants potencials.

- **Local dels Capgrossos de Mataró.** La colla fundada l'any 1996 té la seva seu social al Passatge Mariona Galindo i Lora, 1, de la capital del Maresme, des del 2006. Ubicat en un dels terrenys que configuraven l'antic escorxador, juntament amb un conjunt d'equipaments coneguts com la biblioteca Antoni Comas - la segona de la ciutat - van formar part del projecte de dignificació de la zona. A diferència dels casos anteriors, no està ubicat en una zona cèntrica. L'edifici d'obra nova sorgeix fruit d'un acord a tres bandes entre la colla castellera, l'Ajuntament i l'empresa publicoprivada PUMSA, amb un acord de lloguer per trenta anys. L'espai va ser projectat i va ser construït seguint criteris estrictament castellers, amb un factor clau en un gran espai urbanitzable. Aquest conjunt arquitectònic disposa de 1.200 m², fet que el converteix en un dels més grans analitzats en aquest estudi.

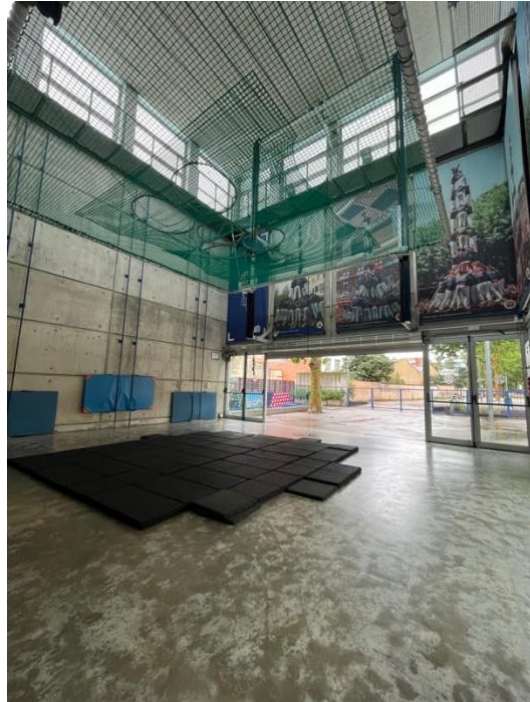
L'edifici està configurat en dues plantes i juga a favor seu el desnivell urbanístic del terreny, al pis inferior trobem diferents sales polivalents dedicades a les tasques administratives i extracastelleres. Així doncs, trobem una sala d'actes, la sala de reunions de la junta, l'arxiu, la sala dels músics i, com a principal novetat, una sala sanitària, destinada a l'atenció dels castellers. A la planta superior, a la



Il·lustració 6 Sala sanitària Capgrossos de Mataró

qual podem accedir mitjançant unes escales o per l'accés principal del carrer, via preferent pel gruix dels membres de l'entitat al qual, salvant el desnivell, s'arriba al pati superior que connecta amb el parc dels jardins de l'antic escorxador on trobem

el pati d'assaig per a la temporada estival i la terrassa del bar-restaurant. Retornant a l'edifici trobem el cub d'assaig, un dels més grans dels visitats, d'uns 10 metres d'alçada per 10 d'amplada, amb tots els elements de seguretat com el terra atenuant, la xarxa de seguretat també mòbil, i altres elements que permeten la pràctica casteller. Acaben de configurar la planta, l'espai destinat a la canalla, que forma part de la mateixa sala d'assaig, els vestidors, l'espai dedicat a la botiga i l'espai del bar, que segueix la proporció del local i constitueix un dels de més capacitat dels que hem estudiat. Finalment, un altre element destacable és la porta automatitzada enrotllable que



Il·lustració 7 Cub d'assaig amb l'accés al pati

connecta el cub amb el pati, creant un espai diàfan, per facilitar l'accés de grans grups i la renovació de l'aire.

- **Local de la Colla Joves dels Xiquets de Valls.** La colla, tal com la coneixem avui en dia, va ser fundada l'any 1971, malgrat venir d'una llarga tradició de la dualitat val·lenca. El 1982 compra la seva seu social, situada al carrer d'en Gassó, 20, del barri vell de la capital de l'Alt Camp. Tanmateix, com en el cas gracienc, trobem un dels edificis de major complexitat per l'entramat urbanístic del barri antic. Hem de tenir present que aquest equipament s'ha anat adaptant als diferents problemes d'espai amb la compra d'altres edificacions contigües. Així doncs, veiem que l'equipament està compost per dos edificis clarament diferenciats de naturaleses molt diferents i que responen als usos i necessitats de la colla casteller. Cal destacar que la compra de la segona part del local es va realitzar al tombant de segle i l'inauguraren l'any 2004, cosa que suposà un creixement molt notable de l'equipament; que l'any 2012 en realitzaren una breu actualització i alguna reforma menor que s'ha fet en els darrers anys. Per part de la junta actual ens varen comentar que tenen intenció de dur a terme una reforma en profunditat de l'edifici destinat a les tasques administratives, amb el plantejament de nous

espais i incloent-hi una nova museografia, tenint present que alguns espais es mantenen en el seu format original dels anys vuitanta, quan va ser adquirit aquest local.

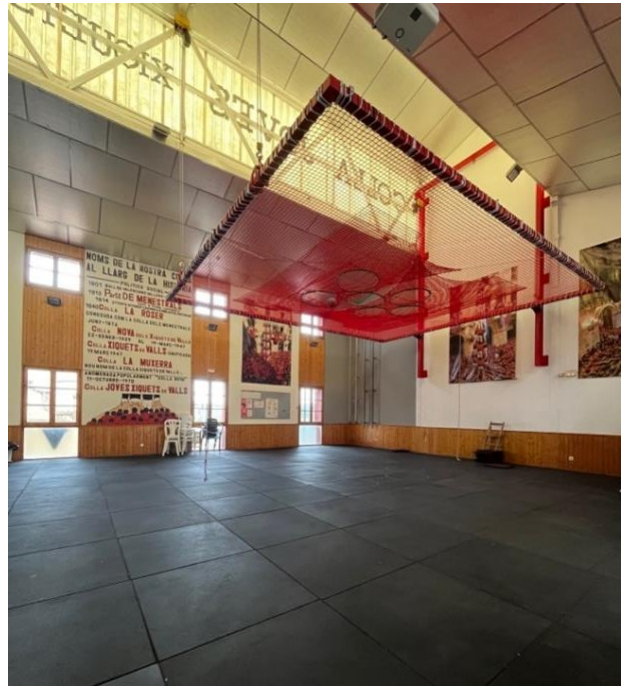
Si en centrem pròpiament en l'equipament, hem de destacar el fet que es tracta d'un edifici compost per diferents construccions en un entramat urbanístic complex. Així doncs, el primer edifici, al qual trobem l'accés principal pel carrer d'en Gassó, està dividit en quatre plantes. A la planta baixa trobem l'accés i el pati que connecta amb l'altra edificació, que també s'utilitza com a pati d'assaig; acaben de configurar aquesta planta els serveis, els vestidors i una petita barra de bar. En el primer pis, dividit en diverses sales, hi trobem la secretaria, la botiga, la sala de la canalla, on es desenvolupen tasques psicomotrius i pedagògiques. Al segon pis, seguint el mateix esquema, trobem la divisió en les sales de magatzem, arxiu i sala de juntes. Cal destacar que, aprofitant la llargada del passadís, hi ha l'espai dedicat a la història: en una vitrina podem observar els diferents trofeus, així com fotografies dels caps de colla i presidents de l'entitat. Finalment, al darrer pis trobem les diferents sales dedicades a la formació musical de l'entitat. Pel que fa a l'altre edifici que conforma el local, ens trobem amb un edifici totalment diferent, en aquest cas estem parlant d'un edifici de caràcter industrial, dividit en dues plantes que dona al carrer Muralla del Castell. A la planta inferior trobem el servei de bar, gestionat per gent de la colla i que rep el nom de La Taverna del Xon, en homenatge a un antic dirigent casteller que justament era taverner. I a la



Il·lustració 8 La Taverna del Xon, CJXV

planta superior i principal trobem una estructura clàssica de nau industrial, connectada amb l'accés principal, per salvar el desnivell dels dos carrers. A l'interior destaquem els elements característics d'una sala d'assaig, com les barres o espatlleres, la xarxa de seguretat, en

aquest cas també mòbil, el terra atenuant que cobreix tota la sala i d'un material diferenciat del que s'utilitza en els altres equipaments, i, com a principal diferència, destaca el fet de no ser rugós i ser més compacte, fet que no el converteix en un element tan sofert. I com a curiositat, en el sostre podem observar que una part de la nau va ser alçada per encabir-hi construccions de més alçada. També destacar la polivalència d'aquesta sala que, ateses les dimensions, pot acollir diferents esdeveniments culturals.



Il·lustració 9 Sala d'assaig Colla Joves Xiquets de Valls

- **Local de Colla Vella dels Xiquets de Valls (Portal Nou).** Establir l'any de fundació d'aquesta colla esdevé una tasca complexa, ja que al llarg de la història utilitza diverses denominacions i la formació no es reorganitza, tal com l'entendem avui en dia, fins el 1947. Seguint la trajectòria de les colles històriques no serà fins l'any 1979 que fixarà la seva seu social en local propi, al barri antic de Valls. Pel que fa a la seu actual de la Carretera de Tarragona, 2, va ser inaugurada l'any 1988, just onze anys abans després de la primera, per manca d'espai i queixes reiterades dels veïns. Cal destacar que l'edifici va ser construït d'obra nova i va ser planificat com un equipament esportiu per qüestions de normativa. És aquí on trobem una de les principals singularitats, si no fos pel fet de trobar-hi en tot moment elements propis d'una colla casteller, podríem estar parlant d'un equipament d'una entitat esportiva.

La planta baixa del local és l'epicentre de l'activitat de la colla. Per una banda, destaca la pista poliesportiva, on es duu a terme la pràctica casteller. Té les dimensions d'una pista de bàsquet, amb un espai lateral afegit i una part del sostre



Il·lustració 10 Sala d'assaig Colla Vella dels Xiquets de Valls

ampliada per guanyar metres d'alçada, com en l'altre local vallenc. La pista està distribuïda per zones: en una cantonada trobem una xarxa de seguretat mòbil i terra atenuant a la superfície de la xarxa. En una altra cantonada també hi ha una altra xarxa de seguretat, més antiga que la mòbil, però plegable, per tal d'optimitzar l'espai de la

pista. La zona d'assaig està rodejada de petites graderies mòbils, perquè els castellers puguin seure o deixar-hi coses. A l'espai lateral que hi ha al costat de la pista hi ha diversos espais que faciliten el dia a dia casteller: una zona de cuina, un lavabo, unes taquilles i l'espai per la canalla. Sobre la pista d'assaig hi ha unes grades, més lavabos, vestidors i magatzems de material. L'altra zona principal de la planta baixa és el bar de la colla, que se situa a la part annexa de la pista poliesportiva i hi connecta a través d'un vestíbul, però funciona com a bar independent. Per tant, les portes d'accés al local pròpiament són les del vestíbul, que funciona de nexa entre el bar i la pista, els quals també tenen la seva pròpia



Il·lustració 11 Espai museïtzat CVXV

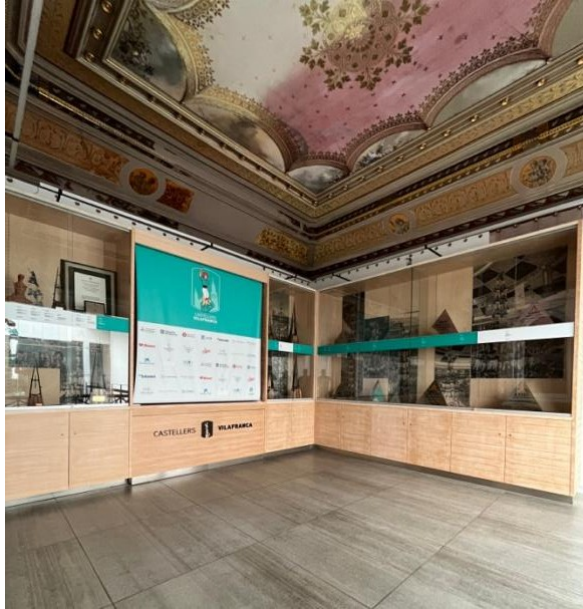
entrada. A través del vestíbul es poden accedir a les tres plantes superiors que acaben de configurar el local. A la primera planta hi ha una sala de despatx i una petita zona museïtzada amb alguns dels elements més significatius de la història de la colla. Encara que és visitable per a tothom que ho desitgi, està tancada amb

pany i clau; per tant, per accedir-hi s'ha de demanar cita prèviament. Aquesta planta es troba a la superfície de la zona del bar. A la segona planta hi ha la sala d'actes, també anomenada Sala de caps de colla, on se celebren tant les assemblees com diversos actes institucionals de la colla. Ocupa la superfície de la zona lateral de la pista d'assaig i també és una zona museïtzada, perquè recull la dilatada trajectòria dels lideratges que ha tingut l'entitat. Finalment arribem a la tercera planta de l'edifici, en aquest últim espai trobem diverses sales polivalents, la sala de músics insonoritzada, la secretaria, una sala magatzem i la sala de reunions de junta. Antigament l'arxiu es trobava en una d'aquestes sales, però va ser cedit al Consell Comarcal de l'Alt Camp i s'aconseguí guanyar espai i se n'assegurà la conservació del patrimoni. El passadís que connecta aquestes sales també és una zona museïtzada, on es pot veure la trajectòria de la colla i tots els trofeus que ha aconseguit al llarg de la seva existència. Per tant, la vida social de la colla té lloc principalment a la planta baixa, ja que les dimensions de la pista poliesportiva i la connexió amb el bar i amb l'exterior fan que tota la zona pugui esdevenir com un punt neuràlgic de qualsevol activitat on, a part dels assajos regulars, també es duen a terme altres esdeveniments culturals.

- **Local dels Castellars de Vilafranca (Cal Figarot).** La colla, fundada l'any 1948, té la seu ubicada al número 1 del carrer del General Prim, al centre urbà de la capital de l'Alt Penedès des de l'any 1983, quan la colla va comprar la Casa Raventós i Via. Coneguda com a Cal Figarot, és obra de l'arquitecte August Font i Carreras, que va ser edificada a finals del segle XIX i destaca per tractar-se d'un edifici neogòtic amb detalls noucentistes. Posteriorment, l'any 1998, compraren la nau adjacent, una antiga cava amb 600 m² que esdevindrà la sala d'assaig. Destaca també l'antic jardí senyorial de la casa, actualment reconvertit en terrassa del bar-restaurant i principalment pati d'assaig, malgrat acollir tota mena d'actes culturals i, lògicament, també algunes actuacions castelleres de l'entitat. L'equipament ha sofert diferents reformes al llarg dels anys, la més recent del 2019, de forma integral. Després de tres anys de remodelació va ser reinaugurat, amb les reformes

i la decoració de la nau d'assaig i dels jardins, amb les millores al bar-restaurant, una museïtzació, el monument al vestíbul i la botiga.

En aquest cas concret parlem de l'equipament majúscul en aquesta categoria, tant per dimensions com per plantejament. Així doncs, dividirem l'anàlisi en les dues



Il·lustració 13 Una de les sales nobles d'usos diversos

part i a part - i finalment, abans d'accedir als jardins, destaquen les dues últimes sales, la de la junta tècnica i la sala mèdica. Al primer pis se situen les sales nobles, que mantenen les pintures murals originals, la primera de les quals està dedicada

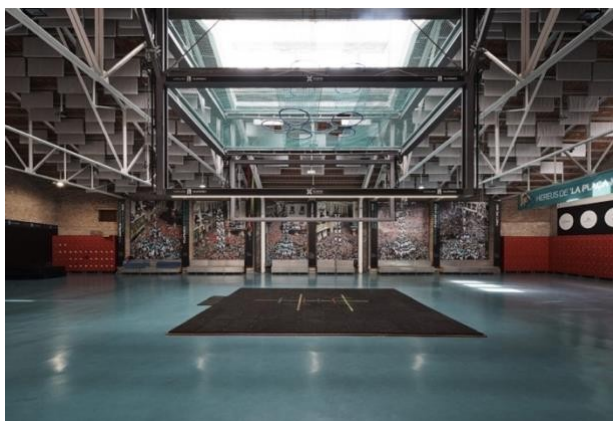
als caps de colla i als presidents, i la segona és la sala dels trofeus de la colla i també s'utilitza per realitzar recepcions o rodes de premsa. Acaba de configurar aquest primer pis un dels principals reclams de l'equipament, el restaurant de fusió gastronòmica basca amb tradició casteller. En aquest breu estudi de l'equipament

parts clarament diferenciades en els dos edificis principals. Primerament ens centrarem en la casa senyorial, dividida en dues plantes, on trobem l'accés principal. Just entrar ens topem amb el conjunt monumental i la botiga. Seguint el passadís principal trobem les sales de secretaria, la sala Oriol Rossell - que té un dels principals atractius dels quals parlarem breument en



Il·lustració 12 Espai gastronòmic Cal Figarot

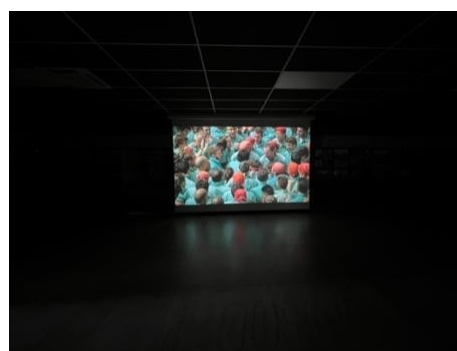
cal esmentar el jardí de 800 m², un dels epicentres d'activitat de l'espai, ubicat en ple centre de la ciutat. I finalment, l'últim equipament que ens queda per comentar és la nau, descrita prèviament, on es duu a terme la major part de la pràctica castellera, la qual compta amb



Il·lustració 14 Nau d'assaig (Imatge CdV)

els diferents elements de seguretat necessaris com el terra atenuant, barres tècniques, taquilles i la xarxa de seguretat més sofisticada del món casteller. És la principal innovació tècnica i, a diferència de les mòbils descrites anteriorment que funcionen amb un sistema de politges automatitzades, aquesta utilitza un sistema mecànic. Cal destacar que va ser dissenyada per a dos nivells, però només s'utilitza el superior, per qüestió de quadratures dels castells. Tanmateix, com en els locals valencs, el sostre de la nau va ser alçat a la part central, on també trobem la xarxa.

Retornant a la sala Oriol Rossell, ens sorprèn quelcom no vist fins ara en cap dels equipaments visitats. La sala polivalent és l'espai on podem descobrir la història castellera de la colla. Per això cal tenir present que tot l'equipament, des dels passadissos fins al restaurant formen part del conjunt com a projecte museogràfic. Però en aquesta sala, a través dels plafons il·luminats, podem contemplar l'exitosa evolució de la colla i, a més, l'experiència pot ser complementada amb un sistema audiovisual totalment immersiu. Aquest possiblement seria un dels elements més importants del projecte i que compleix amb escriure l'experiència per al potencial visitant.



Il·lustració 15 Vista de les dues possibilitats que ofereix la sala Oriol Rossell, espai museogràfic i immersiu

4.2. Estudi de la programació d'altres equipaments

En aquest apartat s'ha fet una breu selecció d'equipaments culturals de diverses entitats, la proposta de programació de les quals podria esdevenir interessant per al cas que estem estudiant. De forma molt més sintetitzada farem una enumeració dels detalls dels quals creiem que podríem treure profit. Els equipaments escollits són de diferents punts del país i, tot seguit, s'exposarà per què els hem escollit.

- **El Foment (Girona).** S'ha escollit aquest equipament per la seva singularitat, nascut l'any 2017 la seva aportació prové del teixit econòmic gironí. Situat al barri vell de la ciutat, pretén ser un complex cultural amb diversos vessants, des de la formació, el lleure i la gastronomia, entre altres aspectes, però tot sota un mateix paraigua: fomentar la cultura catalana, amb un caràcter festiu.
- **L'artesa (El Prat).** Aquest centre cultural ha estat escollit com a model de reforma. Després d'anys tancat, el 2019 va obrir portes totalment reformat. Té un model de gestió pública, per part de l'Ajuntament del municipi, amb una aposta ferma per a la contribució del desenvolupament personal i col·lectiu dels ciutadans a través de les Arts en Viu.
- **La Deskomunal (Sants, Barcelona).** És un model d'alternativa cultural d'autogestió cooperativa, amb un equipament de més de mil metres quadrats situats en un antic espai industrial. És un espai polivalent on, a part de conivir vuit cooperatives, hi ha també un restaurant que al vespre es transforma en un espai de cultura viva amb concerts, presentacions i recitals de poesia, tot gaudint de menjar del territori.
- **Centre Artesà Tradicionari (Vila de Gràcia, Barcelona).** És un espai municipal gestionat per l'Associació Cultural TRAM (formada per músics i persones interessades en la promoció de la música i la cultura tradicional catalana) i és la seu des d'on s'organitzen diverses propostes culturals, que inclouen també la difusió i la formació de la cultura tradicional .

Els quatre espais seleccionats, més enllà de la programació, del tipus de construcció o de la tasca que duen a terme, tenen un mateix objectiu: fer la cultura un element accessible. Valorem positivament la proposta gastronòmica que ofereixen, com un possible reclam i en destaquem el fet que, en el projecte que ens ocupa, no hi ha cap equipament amb aquesta proposta.

5. Justificació de l'adequació del projecte

El projecte de transformació del local de la colla castellera dels Nens del Vendrell en un centre cultural respon a dues necessitats:

- a) Realitzar una intervenció total per tal de renovar l'equipament amb l'objectiu de poder millorar-ne la pràctica de l'activitat principal i de les derivades.
- b) Contemplar la necessitat de donar-hi nous usos per complementar la proposta cultural del municipi.

Així doncs, en el següent apartat descriurem el conjunt d'actuacions que es preveuen i seguidament les propostes de la nova programació.

5.1. Propostes de millores per espais

5.1.1. Modificacions generals

En l'àmbit general de l'edifici no s'ha de realitzar cap modificació estructural profunda, únicament la part més complexa està prevista a la planta primera, on s'eliminarien les barreres arquitectòniques dels vestuaris amb les dutxes, actualment en desús. Es plantejaria una sala polivalent diàfana, de dimensions mitjanes, per poder acollir els actes d'assistència reduïda i exposicions temporals, que també podria ser cedida o llogada a grups, entitats i empreses. Aquest espai hauria de tenir una pantalla, un sistema de sonorització, tantes cadires com l'aforament permeti i unes connexions adequades.

Pel que fa a la sostenibilitat i a la millora del benestar dels usuaris i dels visitants de l'equipament, serà clau la instal·lació de dos elements. Per una banda, un sistema de climatització adaptat a les necessitats de cada zona de l'equipament i, per altra banda, per compensar l'augment del consum energètic, la instal·lació de plaques solars fotovoltaïques. Així doncs, s'aprofitarien les cobertes de l'edifici i, en funció del consum energètic, podria arribar a ser una font d'ingressos per a l'entitat o, si més no, suposaria una reducció de les despeses de consum. Les altres

principals modificacions serien la instal·lació de l'ascensor per garantir l'accessibilitat a tot l'equipament a les persones amb mobilitat reduïda.

Finalment, en aquest primer apartat s'inclourien una revisió de les instal·lacions genèriques i també es plantejaria una renovació dels paviments, tancaments i altres elements que estiguin malmesos, o que podrien veure's afectats en el període de la reforma. Tanmateix, un element que ja es planteja des del primer moment inicial és una renovació de la pintura general de l'espai.

5.1.2. Cub d'assaig

Aquest és possiblement l'espai que per la seva naturalesa es veuria més afectat, seguint el criteri estricte de les necessitats castelleres. Els dos elements que clarament haurien de ser substituïts són el terra atenuant i la xarxa de seguretat. Pel que fa al terra atenuant, la proposta consisteix a eliminar l'actual terra granulat i continu per un de desmuntable en blocs i llis, com l'esmentat en el local de la



Il·lustració 16 Vista del cub d'assaig actual

Colla Joves dels Xiquets de Valls. Pel que fa a la xarxa, la proposta consisteix en la substitució de l'actual xarxa fixa per una de mòbil i situar-la al mig de la sala d'assaig, per poder plantejar construccions de més alçada. Aquests elements actualment han quedat obsolets i limiten clarament l'ús de l'espai per a altres activitats que no siguin estrictament l'activitat castellera.

Així doncs, amb la instal·lació d'un terra que pogués ser retirat per no ser malmès i una xarxa que s'alçés

fins al sostre de l'espai, quedaria una sala polivalent per als actes de major afluència de públic, assemblees, concerts i nous usos possibles. Un dels altres

reptes és millorar la sensació tèrmica que, en temporada estival i per l'alt nombre de participants en l'activitat, arriba al límit de comoditat. En aquest sentit, a banda de valorar un sistema de climatització també es pot valorar un sistema de renovació d'aire o, fins i tot, una obertura més gran directament cap al pati, semblant a la del local dels Capgrossos de Mataró. Finalment, un element decoratiu ja plantejat i que vam veure en totes les sales d'assaig de les colles castelleres visitades, és la reproducció a gran escala dels principals èxits aconseguits per



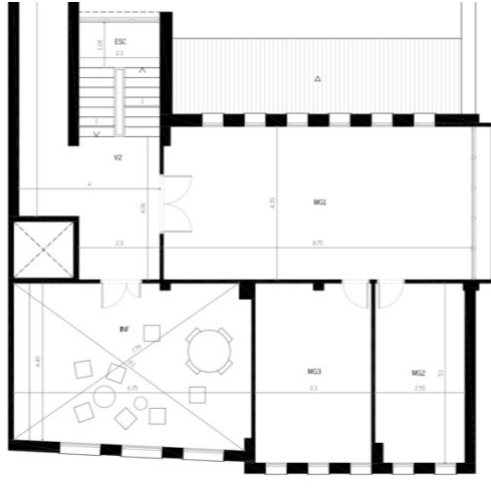
Il·lustració 17 Proposta de millora del cub d'assaig

la colla, per complementar la museografia, que analitzarem a continuació,

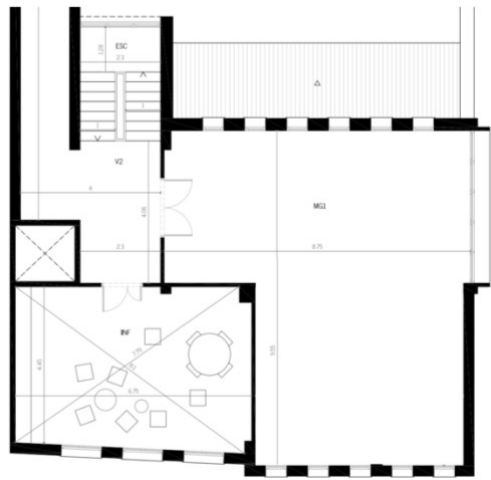
5.1.3. Espai museogràfic

El projecte museogràfic en si mereixeria un estudi addicional, en el qual ara mateix no entrarem en profunditat. Simplement ens limitarem a suggerir que l'objectiu seria difondre els cent anys d'activitat ininterrompuda. Molt possiblement l'espai escollit seria, com en l'actualitat, els passadissos que permeten dividir la història en dues etapes clarament diferenciades. S'hauria de muntar un sistema de plafons il·luminats i també incorporar-hi elements digitals, per tal de garantir una experiència immersiva al visitant. Altres àmbits que es preveuen en la reordenació museogràfica són l'espai dedicat als dirigents de l'entitat al llarg de la història, amb una vitrina per mostrar els trofeus i reconeixements de l'entitat. I també en algun lloc mostrar l'evolució de la indumentària castellera, en aquest la camisa uniformadora i els canvis que ha sofert amb els anys. Però la principal transformació seria a la sala polivalent del

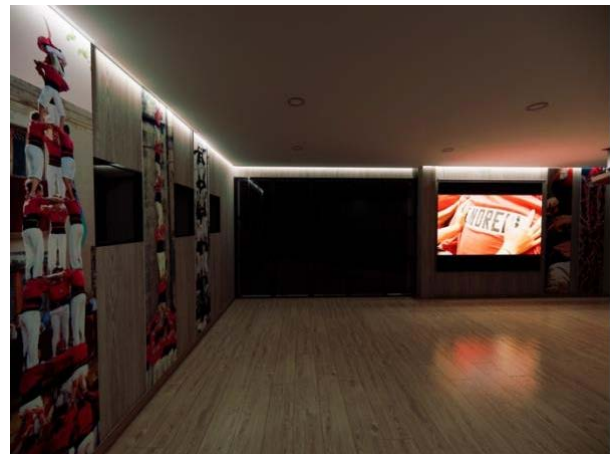
primer pis que, amb la supressió dels actuals vestuaris en desús, complementaria l'espai museïtzat immersiu i, a la vegada, esdevindria una sala per a actes de petit o mitjà format.



Il·lustració 18 Distribució i vista actual de la sala polivalent



Il·lustració 19 Distribució i vista de la proposta de sala polivalent



5.1.4. Espai gastronòmic

Aquí la renovació esdevé estratègica, ja que es planteja com un dels principals atractius que pot oferir l'equipament, amb un espai acollidor i amb una vinculació clara amb l'entitat. Actualment és una de les fonts d'ingressos de la colla, mitjançant un acord d'arrendament. Per això és un dels espais amb més possibilitats que necessita una actualització i, seguint el model dels casos estudiats, perquè pugui oferir nous usos culturals. Per aconseguir un entramat social cohesionat de la colla és necessari que aquest espai funcioni a ple rendiment. Un dels altres reptes d'aquest espai és atreure possibles visitants a l'equipament i, a la vegada, el repte major seria garantir el fet d'haver de poder atendre l'increment de serveis en finalitzar l'activitat castellera.



Il·lustració 20 Vista actual i vista proposada per a l'espai gastronòmic

5.1.5. Creació de nous espais

Una vegada analitzats els principals espais i les possibles modificacions, queden alguns equipaments que no s'han esmentat, per exemple, l'actual sala de la canalla situada al primer pis de l'equipament, la sala de juntes al segon pis o el magatzem subterrani que, més enllà d'una petita actualització seguint la línia que s'estableixi per a tot l'equipament, no haurien de patir grans modificacions.

Si tenim present els espais esmentats en els diferents equipaments en relació amb els nous espais que s'haurien de crear, proposem una sala d'ús sanitari, un buc d'assaig insonoritzat per al grup de grallers i una botiga. Actualment, l'únic espai disponible per a aquests usos és la sala on estava ubicat l'arxiu - actualment cedit a l'Arxiu Comarcal del Baix Penedès- que es troba situada a la tercera planta

annexa a la secretaria i al costat de l'espai d'emmagatzematge del marxandatge de la colla i que, ara com ara, s'utilitza de magatzem complementari.

5.2. Proposta de programació cultural

Els principals reptes plantejats en aquest estudi són els nous usos que pot tenir l'equipament, més enllà de l'activitat principal, la casteller. Cal tenir present el fet que aquesta entitat té un calendari d'activitats molt complet: tres assajos per setmana de forma regular des de març fins a finals d'octubre i les actuacions, majoritàriament en cap de setmana, que poden arribar fins a l'entorn d'una trentena per any. Així doncs, el repte és encabir les possibles activitats extracastelleres en els dies que no hi ha programat ni assaig ni actuació, per evitar conflictes d'interessos amb l'activitat pròpia de l'entitat.

Així doncs, els principals mesos on es podrien dur a terme activitats, serien novembre, desembre i durant la resta de l'any com a complement de les activitats pròpies de la colla. En aquestes activitats destacaríem les de caràcter més festiu-cultural, concerts i representacions de petit format, recitals de poesia, exposicions temporals i conferències entre d'altres. Per altra banda, també es plantegen possibles activitats gastronòmiques com degustacions, tasts de productes i vetllades amb música en viu. I també una de les noves possibilitats de l'equipament lògicament serà la possibilitat de ser visitat, amb guiatge, autoguiatge o per lliure.

5.3. El canvi de paradigma en la visita de l'espai

La proposta que es planteja afegeix una nova variable, més enllà del fet casteller, a més de l'usuari habitual de l'espai preveu l'aparició de possibles visitants. Sobre aquesta figura recau la teorització d'aquest apartat. Des del primer moment la pretensió principal del projecte és millorar l'experiència de qualsevol persona que entri a l'equipament, més enllà d'atreure nous públics. En aquest apartat seguim el criteri de Maccheroni, teòric en gestió cultural, que ho defineix de la manera següent:

*“La primera impresión de un edificio cultural en general se hace desde fuera. En tanto que los museos se comprenden como paisaje arquitectural y social dentro de un entorno urbano, es fundamentalmente importante la manera en la que se forma esta percepción inicial.”*⁶

Així doncs, es presenta un dels principals reptes, plantejar l'equipament cultural com un museu, per atreure el públic potencial. La manera de fer-ho hauria d'anar acompanyada d'una bona campanya de promoció i de difusió, establint sinergies amb altres sectors, des del turístic a l'empresarial i, sense oblidar, la presència digital, vital en projectes d'aquesta magnitud.

En el cas que ens ocupa, un altre dels elements que cal tenir present és el discurs que ha arribat al visitant, per tant, cal fer una molt bona anàlisi museogràfica. Així doncs, també hem de tenir present les aportacions de Sevilha Gosling, Siva i Freitas Coelho:

*“La definición de un modelo que aborde la calidad en museos precisa plasmar este significado y simbolismo. Es inadecuado enfocarse sólo sobre los productos tangibles o añadidos a los museos, por ejemplo la curaduría o la restauración (Swarbrooke, 1994). El producto principal de un museo es la experiencia del visitante, que es cualitativa por naturaleza.”*⁷.

En aquest cas particular l'experiència pot ser un complement molt important, pel fet de visitar un intangible. Més enllà de conèixer les construccions humanes, el visitant ha de viure-les. Així doncs, el repte esdevé transmetre les emocions i les sensacions del fet casteller, mitjançant el discurs narratiu i les tècniques audiovisuals immersives.

En conclusió, el repte de la transformació és total, per la polivalència dels espais i pel fet de l'optimització dels recursos. En aquest sentit, Maccheroni novament ens parla de la importància arquitectònica, en aquest cas però des de dins:

⁶ MACCHERONI, D. (2017) *La experiencia del visitante*. Revista Luminotecnia Número:140. Zumbotel Lighting

⁷ SEVILHA GOSLING M.; SILVA, J.A. i FREITAS COELHO, M. (2016) *El modelo de experiencias aplicado a un museo la perspectiva de los visitantes*. Estudios y perspectivas en turismo.

“La arquitectura interior también puede ser una razón importante para la visita. Detalles arquitectónico nuevos y antiguos pueden hacer resurgir emociones significativas, de modo que un sistema de iluminación flexible permite que los diseñadores realcen la percepción dirigiendo la atención hacia los objetos iluminados.”⁸.

Per això la col·locació de diferents elements lumínics pot ajudar a diferenciar els usos que es pretenen donar a l'equipament, regulables en funció del moment i que complementin aquells elements fixos. Així doncs, més enllà de complir una funció divulgativa i pedagògica, els plafons museogràfics també respondran a una necessitat estètica.

⁸ MACCHERONI, D. (2017)

6. Descripció del projecte proposat

Per dur a terme aquest repte majúscul, el primer pas, després de l'estudi previ, serà la configuració de l'equip humà que acabarà de definir el projecte. Per això proposem la creació d'una comissió. En aquest cas, un dels factors més positius d'una colla castellera és el fet de comptar amb moltes persones de diversos sectors professionals, que dediquen el temps lliure a la pràctica de l'activitat castellera. Un cop configurada aquesta comissió, encarregada de definir el projecte, cal establir els terminis, tenint present que l'objectiu és que l'equipament pugui estar enllestit el juny de 2026. Pel que fa al pressupost, es plantejaran les diferents partides que es preveuen i la comissió s'haurà d'encarregar de parlar amb proveïdors i industrials. Aquí també es poden establir vies de finançament extraordinàries per garantir-ne la viabilitat. I pel que fa a les mecanismes d'avaluació, el màxim òrgan responsable de la presa de decisions, més enllà de la junta, és l'assemblea dels integrants de la colla, a la qual correspon aquesta competència.

6.1. Cronograma

En qualsevol projecte la planificació esdevé quelcom imprescindible per arribar a l'èxit. En aquest cas, l'únic element que es té clar avui dia seria la data desitjada per a la finalització d'aquest projecte: el 16 de juny de 2001 és una data simbòlica, ja que és el dia que es va inaugurar el local. Així doncs vint-i-cinc anys després, el mateix dia del 2026, seria una data ideal per a la reinauguració. En conseqüència, en un termini de tres anys d'execució, abans d'acabar aquest exercici, seria molt adequat iniciar la definició del projecte i l'estudi econòmic. L'any vinent, el 2024 s'hauria de començar la planificació de les diferents actuacions i la contractació dels industrials, començant per les actuacions majors i amb més incidència en l'espai, per anar desenvolupant-les al llarg del 2025. Tot això, per tal que en arribar a l'entrada de 2026 només quedessin les actuacions menors. Un dels elements que cal tenir present és el fet que les actuacions que es volen dur a terme en els espais d'assaig, per exemple, s'haurien d'executar en el període hivernal, quan cessa l'activitat castellera temporalment.

2023	2024	2025	2026
-Configuració de l'equip humà (comissió) i aprovació del projecte. -Estudi econòmic del projecte.	-Planificació i terminis d'actuació. -Contractació de proveïdors.	-Transformació dels principals espais en dues fases.	-Actuacions menors. -Inauguració prevista per al mes de juny.

6.2. Organigrama

L'organigrama esdevé quelcom difícil de definir sense saber amb exactitud quanta gent estaria disposada a sumar-se en aquest projecte. Però hi ha un seguit de perfils necessaris, i dins de la comissió encarregada s'haurien de dividir en aquestes àrees:

- Direcció: conformada per una o dues persones, seria el màxim responsable del projecte.
- Disseny: conformada per persones amb coneixements arquitectònics, serien els encarregats de dur a terme la planificació tècnica.
- Contractació: formada pels responsables de la gestió econòmica del projecte, amb un perfil de persona acostumada a treballar amb proveïdors i també amb un domini comptable.
- Museogràfica: formada per persones amb un perfil amb visió històrica i també amb un domini del món audiovisual.

Un element que cal tenir present és la naturalesa de l'entitat, sense ànim de lucre, per tant, aquest equip preferiblement estaria format per membres de la colla, però també es contempla la possibilitat d'incloure-hi personal extern, amb una hibridació en l'equip, però amb un cost limitat.

6.3. Pressupost

La definició del projecte serà la que acabarà definint el cost del projecte, però creiem que aquestes serien les despeses principals:

- Substitució de la xarxa de seguretat per una de mòbil.
- Retirada del terra atenuant actual i compra d'un de nou.
- Reforma de l'espai polivalent del primer pis.
- Reforma de l'espai gastronòmic.
- Partides per a les instal·lacions climatològiques, fotovoltaiques i altres que el projecte requereixi.
- Projecte museogràfic.
- Actualització de la pàgina web.

En contrapartida, es preveu la generació d'ingressos extraordinaris procedents de tres àmbits diferents. Primerament la generació de recursos propis; en segon lloc, el suport institucional (subvencions més enllà de les municipals), i, finalment, el patrocini privat.

A continuació, a través del gràfic següent, es fa una aproximació a la previsió del cost total del projecte:

<i>OBJECTIU ESPECÍFIC</i>	<i>ACTUACIONS</i>	<i>COST</i>	<i>FONTS DE FINANÇAMENT</i>
Millora dels espais actuals	-Transformació del primer pis -Transformació de l'espai gastronòmic	25.000€	-Subvencions de l'administració -Patrocini d'empreses gastronòmiques
Millora tècnica	-Renovació de la xarxa de seguretat -Renovació del terra atenuant	50.000€	-Recursos propis de l'entitat -Campanya de mecenatge
Millora d'accessibilitat	-Instal·lació d'un ascensor -Instal·lació de senyalització adaptada	18.000€	-Subvenció de l'administració
	-Instal·lació de plaques solars fotovoltaiques		-Conveni amb empreses subministradores

Millora d'eficiència climàtica	-Instal·lació de sistemes de climatització	12.000€	-Recursos propis
Millora de la museografia	-Sistema museogràfic fix -Equipaments audiovisuals immersius	15.000€	-Subvencions de l'administració -Patrocini d'empreses
Altres partides	-Pàgina web -Tràmits admiratius	5.000€	-Subvencions de l'administració -Recursos propis
TOTAL		125.000€*	

*Aquest pressupost és orientatiu i provisional. La proposta econòmica definitiva serà una de les tasques de la comissió encarregada del desenvolupament del projecte.

6.4. Formes d'avaluació

Com comentàvem anteriorment, la naturalesa d'aquest projecte ja ens indica que l'objectiu principal no serà augmentar la facturació ni tampoc respon a criteris econòmics. L'objectiu que persegueix és millorar un equipament i oferir-ne nous usos. El criteri d'avaluació serà veure si totes aquestes expectatives d'esdevenir un referent, de millorar la qualitat de l'experiència i, sobretot, de poder transmetre i mantenir la tradició casteller, es compleixen, a més d'oferir un seguit de noves propostes culturals i dinamitzar un espai que ara mateix només té una funció.

OBJECTIU ESPECÍFIC	RESULTATS ESPERATS	ESTRATÈGIA D'AVALUACIÓ	FASE, ACTIVITAT O DATA	FONTS DE VERIFICACIÓ
Millora dels espais actuals	Augment de les activitats i dels visitants	Estadístiques d'usuaris i visitants de l'espai	Mensualment	Comparació entre els anys previs i els posteriors a la reforma
Millora tècnica	Reducció de les lesions i augment de la gamma casteller	Resultats obtinguts a plaça	Estadístiques anuals	Comparació temporada a temporada

ESTUDI DE TRANSFORMACIÓ D'UN LOCAL CASTELLER A UN CENTRE CULTURAL

Millora d'accessibilitat	Solucionar els problemes actuals	El fet de tenir un local accessible	En acabar el projecte	Comprovació que tots els espais són accessibles
Millora d'eficiència climàtica	Aprofitar els recursos energètics per millorar el benestar i fer l'equipament més eficient	Reducció en les despeses de subministraments energètics	Factures energètiques	Comprovar la reducció del cost
Millora de la museografia	Conversió de l'equipament en un museu dinàmic on passin coses	Estadístiques d'usuaris i visitants de l'espai	Mensualment	Comparació entre els anys previs i els posteriors a la reforma

7. Conclusions

Al llarg d'aquest estudi s'han abordat diversos aspectes d'un projecte que ha cercat en tot moment l'objectiu d'esdevenir un repte real i possible. Quan es va plantejar l'escenari de treball, es va escollir un equipament ja existent sobre el qual poder desenvolupar un conjunt de noves possibilitats. Així doncs, ràpidament vam obtenir una de les principals conclusions, un entorn social i econòmic complex poden aportar un valor afegit a una activitat amb uns valors tan potents. El fet casteller en si viu en una constant evolució des de la seva creació, a més, si es transfereixen les sinergies i els moviments de cada època, tal com planteja Giori, les tres configuracions històriques ens van mostrant també la gènesi i la constitució del món casteller com un espai social relativament autònom, amb les seves pròpies dinàmiques, valors i regles, herois i màrtirs, que es va fent cada vegada més complex. Això li permet, en l'actualitat, no dependre dels factors socials, econòmics, religiosos o polítics per desenvolupar-se.⁹ Actualment un dels principals reptes que es plantegen poden ser els usos dels equipaments i les noves possibilitats que s'hi poden oferir. En el cas concret del Vendrell, s'hi afegeix una certa complexitat, ja que la població actualment té una conjuntura de factors socials, econòmics i geogràfics adversos al desenvolupament cultural, No obstant això, en altres casos s'ha demostrat que la cultura popular pot exercir d'eix vertebrador en la transformació social d'un entorn.

Un dels objectius que es plantejaven inicialment era si un equipament dissenyat per a un ús concret podria esdevenir un equipament polivalent, amb nous usos culturals. En aquest sentit, s'han estudiat espais en profunditat d'un conjunt d'equipaments d'una naturalesa similar, en concret els diferents locals d'un seguit de colles. L'elecció de les colles no va ser una tasca fàcil, però es van fer servir dos criteris: per una banda, colles amb una trajectòria històrica similar i actualment capdavanteres del món casteller i, per altra banda, equipaments que, semblants al que ens ocupa, van ser concebuts per a la pràctica castellera en exclusiva. Així doncs, vam analitzar les diferents possibilitats que oferien un seguit de millores que permetrien la possibilitat de nous usos per a l'equipament i millores en la pràctica de l'activitat principal. De bon principi es va apostar per un plantejament que parteix d'una premissa: la polivalència de qualsevol equipament. Aquest fet és causat per dos factors que cal tenir presents: primerament, la limitació estructural

⁹ GIORI, P. (2014) *Les etapes del món casteller*. Revista d'etnologia de Catalunya.

de l'equipament i, en segon lloc, la funcionalitat. Per concloure aquest punt, s'han identificat les millores que volen realitzar-se en els espais concrets i quines noves possibilitats s'hi plantegen.

Abans de continuar amb les conclusions més formals, hem de destacar que una de les principals dificultats a l'hora de realitzar aquest treball ha estat la manca d'un marc teòric concret. En l'article de Giori podem veure una realitat i és el fet que les investigacions històriques i etnogràfiques sobre els castells, amb el zenit en la publicació el 1981 de l'obra *Món casteller* de Pere Català i Roca, no han prestat prou atenció al fenomen des d'una perspectiva general.¹⁰ Però del tema de la influència dels equipaments en el desenvolupament casteller, que és el que ocupa, encara no se n'ha teoritzat prou. De fet, aquesta ha estat una de les conclusions a les quals s'ha arribat, tot i que s'ha intentat contrarestar-la amb un treball de camp més extens i, com en tantes altres ocasions, s'han pres com a models equipaments o teoritzacions d'altres àmbits culturals.

Un dels principals reptes que suposa l'execució d'aquest projecte és la viabilitat econòmica, per la naturalesa de l'entitat que l'ha de dur a terme. Cal destacar que tot l'estudi l'hem plantejat des d'un punt de vista realista i amb la intenció de desenvolupar un projecte formal, partint del present com a punt de partida. Que aquest projecte esdevingui una realitat, parcial o total, s'haurà de veure en els pròxims anys i en funció dels suports que pugui rebre.

Finalment, cal destacar el canvi de paradigma que pot suposar i, més enllà del grau de desenvolupament, quedar palès - com destaca Van Geert, des d'un punt de vista museològic - que aquest interès s'acompanyarà d'una nova forma de museologia, descrita per Jean Davallon (1999) com a "museologia de punt de vista", que se centra més en els visitants que no pas en les col·leccions¹¹. La creació de nous espais museogràfics necessaris és un repte majúscul, per aportar una nova experiència al visitant, però el contingut a exposar compta amb certs elements que en faciliten aquest objectiu final.

¹⁰ GIORI, P. (2014)

¹¹ VAN GEERT, F. (2017). *Les museïtzacions de les col·leccions etnogràfiques i els reptes de les retallades pressupostàries en la nova era dels museus*. Revista d'etnologia de Catalunya.

8. Bibliografia

ARROYO I JULIVERT, S. (2001) *Nens del Vendrell. 75 anys d'històries castelleres*. Edicions El Mèdol.

BOTELLA, M. (2018) *Castells: una història d'èxit*. Galàxia Gutenberg.

BERTOMEU CABRERA, I. (2022) *Patrimoni cultural immaterial i els reptes de la museïtzació. El cas del Mas de Burot, a Horta de Sant Joan*. Els museus de l'Euroregió Pirineus Mediterrània: un recorregut per les Illes Balears, Catalunya i Occitània.

GIORI, P. (2014) *Les etapes del món casteller*. Revista d'etnologia de Catalunya

LÓPEZ-SINTAS, J., GARCÍA-ÁLVAREZ, E. i PÉREZ-RUBIALES, E. (2015). *La experiència de visitar museos: Estrategias sociales para compartir la experiencia*. Ed. OmniaScience.

MACCHERONI, D. (2017) *La experiència del visitante*. Revista Luminotecnia Número:140. Zumbotel Lighting

OBRA COL·LECTIVA (2016), *90 Anys 90 Imatges: Nens Del Vendrell* Ònix Editor.

OBRA COL·LECTIVA (2003), *Història del Vendrell*. Cossetània.

PADRÓ WERNER, J. (2004) *Gestió creativa i desenvolupament turístic del patrimoni en entorns rurals. Exemples i tendències*. La museïtzació dels nuclis urbans: actes del 2n Seminari de Turisme Rural a Catalunya.

PORTA SERRAMIÀ, F. (2020) *Memòria tècnica d'activitats. Expedient 19/11-057 Nens del Vendrell*. La Casablava Arquitectura.

RUEDA, J.M. (2004) *De les elits culturals a la democratització del patrimoni. La museologia social. La museïtzació dels nuclis urbans: actes del 2n Seminari de Turisme Rural a Catalunya*

SEVILHA GOSLING M.; SILVA, J.A. i FREITAS COELHO, M. (2016) *El modelo de experiencias aplicado a un museo. La perspectiva de los visitantes. Estudios y perspectivas en turismo.*

VAN GEERT, F. (2017). *Les museïtzacions de les col·leccions etnogràfiques i els reptes de les retallades pressupostàries en la nova era dels museus. Revista d'etnologia de Catalunya.*

Agraïments

Marçal Bertranpetit Puig (Vicepresident del Castellars de la Vila de Gràcia)

Oriol Camprubí Fàbregues (Xiquets de Reus)

Joaquim Alfonso (President dels Capgrossos de Mataró)

Ian Gallart (President de la Colla Joves Xiquets de Valls)

Xavier Pons (President Colla Vella dels Xiquets de Valls)

Maria Serra Moncunill (Colla Vella dels Xiquets de Valls)

Marc Inglés Giró (Castellers de Vilafranca)

Marc Mañé (MM Render)

Frederic Porta Serramià (Serramià Arquitectes)

Pere Marcé Recasens (President dels Nens del Vendrell)